

**INSTALLATIE- &
BEDIENINGSHANDLEIDING
FILTER / AFSLAGVEILIGHEID MODEL G-10F**



GASCAT

INSTALLATIE- EN BEDIENINGSHANDLEIDING FILTER / AFSLAGVEILIGHEID MODEL G-10F

INDEX

1 – INSTRUCTIES VOOR DE INBEDRIJFSTELLING.....	3
2 – VEILIGHEID EN GEZONDHEID.....	3
2.1 – GELUID.....	3
2.2 – INSTALLATIE.....	3
2.3 – BEDIENING.....	4
2.4 – ONDERHOUD.....	4
3 – INTRODUCTIE.....	5
4 – OMSCHRIJVING.....	5
5 – SPECIFICATIES.....	5
6 – INSTALLATIE.....	5
6.1 – FILTER.....	5
6.2 – REINIGING.....	5
6.3 – STROOMRICHTING EN MONTAGE-OPTIES.....	5
6.4 – DETECTIELEIDING.....	6
6.5 – AFTAPAFSLUITER.....	6
6.6 – ANDERE BELANGRIJKE APPARATEN VOOR EEN VEILIGE INSTALLATIE.....	6
7 – WERKING / OPSTARTEN.....	6
8 – PROBLEEM-OPLOSSING.....	7
9 – GARANTIE.....	8
10 – TEKENING EN COMPONENTEN.....	8

INSTALLATIE- EN BEDIENINGSHANDLEIDING FILTER / AFSLAGVEILIGHEID MODEL G-10F

1 – INSTRUCTIES VOOR DE INBEDRIJFSTELLING

Het dient duidelijk zijn dat de informatie die is verstrekt onder het kopje Instructies inbedrijfstelling hieronder niet zijn bedoeld om instructies die zijn opgelegd door een relevante instantie in te trekken of te vervangen en dient te worden gerefereerd naar de relevante Standaarden en/of bestaande aanbevelingen betreffende dit onderwerp.

Uitgangspunt is dat vóór de inbedrijfstelling de prestatie van de desbetreffende "Procedures voor Reinigingen en Zuivering" wordt nageleefd en alle instructies die zijn genoemd in de Norm voor "Onderdrukzetting" en "Arbeidsveiligheid en Gezondheid" in acht zullen worden genomen.

De aanbevelingen van de kleppenleverancier, zoals "open langzaam" of "open zeer langzaam open" dienen strikt te worden nageleefd.

2 – VEILIGHEID EN GEZONDHEID

Regelaars, kleppen en andere componenten die onder druk staan en die giftige of brandbare gassen of andere gevaarlijke producten bevatten, vormen potentieel een gevaar indien deze niet goed bediend en onderhouden worden. Het is verplicht dat alle gebruikers van deze apparatuur goed worden geïnstrueerd en gewaarschuwd over het potentiële gevaar. Zorg ervoor dat het personeel dat verantwoordelijk is voor de installatie, het testen, de inbedrijfstelling, de bediening en het onderhoud van de installatie bekwaam genoeg is om hun taken uit te kunnen voeren.

Handleidingen zijn bedoeld de operators op weg te helpen, maar er wordt verondersteld dat ze beschikken over een basiskennisniveau. Indien er twijfels of onduidelijkheden zijn die de juiste procedures kunnen beïnvloeden, neem contact op met RAAK IGS, zij zullen blij zijn om u te instrueren of om de geschikte hulp of instructie te verlenen. **NEEM GEEN ENKELE RISICO.** Onze telefoonnummers en e-mailadres zijn als volgt:

Raak IGS B. V.

Pascalstraat 12, 7903 BJ, Hoogeveen

Telefoon: 0528 23 20 40

E-mail j.raak@raakgroup.com

De toelichtingen hieronder zijn niet alomvattend, zij zijn echter een leidraad over mogelijke bronnen van risico's voor de veiligheid en gezondheid.

2.1 – GELUID

Regelaars, kleppen en andere druk reduceren kunnen hoge geluidsniveaus veroorzaken die schadelijk zijn voor personen die een langere tijd hieraan worden blootgesteld. Gebruikers dienen zich ervan te overtuigen dat de nodige voorzieningen zullen worden getroffen om de gezondheid en de veiligheid van de werknemers en/of derden te waarborgen volgens de geldende normen en aanbevelingen.

2.2 – INSTALLATIE

Alle apparatuur en leidingen zijn, naast de interne druk, ontworpen voor mechanische belastingen, zoals torsie en buigingsimpuls. Echter, tijdens de installatie dient zorgvuldigheid in aanmerking te worden genomen aangaande overmatige spanningen die kunnen leiden tot ernstige breuken als de regelaar in gebruik wordt genomen. Overmatige spanningen kunnen ontstaan als de apparatuur wordt overbelast, bv door leidingen die niet correct zijn ondersteund.

INSTALLATIE- EN BEDIENINGSHANDLEIDING

FILTER / AFSLAGVEILIGHEID MODEL G-10F

Bij de installatie van alle regelaars, afsluiters, overdrukventielen, enz. dient rekening te worden gehouden met de juiste stroomrichting.

Beïnvloedingsleidingen zijn belangrijke onderdelen van elk controlesysteem en het is essentieel dat deze volgens de instructies worden geïnstalleerd.

Beïnvloedingsleidingen dienen op passende wijze te worden ondersteund om overmatige trillingen te verminderen die kunnen leiden tot breuken wegens materiaalmoeheid. Zij dienen tevens op een wijze te worden gepositioneerd dat ze niet zullen dienen als leuning voor handen of voeten.

Aanvullende systemen mogen niet worden gewijzigd of aangepast, zonder kennis van de bedrijfsomstandigheden en de toestemming van de verantwoordelijke leidinggevende.

Indien nodig (ondergrondse installaties of interne ruimten), dient er een ventilatieleiding te worden geïnstalleerd met een schroefdraad op membraankamer van de regelaar of pilot, die moet worden verlengd en geplaatst op een veilige plek, met de ventilatie-uitlaat afgeschermd om te voorkomen dat regenwater en kleine deeltjes de ventilatie kunnen belemmeren.

Voor brandstofgas toepassingen met een dichtheid groter dan 1,0 (zoals propaan) wordt aanbevolen dat het gas een kan worden afgeblazen in een ruimte waar geen gasaccumulatie kan ontstaan, zoals plaatsen die laaggelegen zijn of die op een aanzienlijke afstand van de vlam, andere apparaten etc. zijn. (Conform geldende regelgeving)

2.3 – BEDIENING

Afhankelijk van het type regelaar, kan de klep volledig geopend worden geplaatst. Wanneer een regelaar derhalve in gebruik wordt genomen, dient de afsluiter langzaam te worden geopend zodat de regelklep haar regulerende positie kan aannemen. Als de afsluiters te snel worden geopend, kan de inlaatdruk een maximale overdruk aan de uitlaatzijde veroorzaken waardoor de beveiligingen worden aangesproken.

Alle regelaars, enz., dienen te werken met de regelveer die door de fabrikant is gespecificeerd. Deze bepaling is vooral van belang bij het gebruik van gasdrukregelaars of afsluitkleppen omdat onjuiste veren kunnen verhinderen dat een veiligheidsafsluiting op het juiste moment afsluit.

Er dienen voorzieningen te worden getroffen om te voorkomen dat water in de beluchtings- en ventilatieopeningen terechtkomt.

2.4 – ONDERHOUD

Regelaars en kleppen bevatten gassen bij drukken die soms hoger zijn dan de atmosferische druk. Voordat er geprobeerd wordt een probleem te onderzoeken of voordat er onderhoud wordt gedaan aan de apparatuur, dient deze veilig drukvrij te zijn gemaakt. Aangezien de meeste gassen brandbaar, giftig, bijtend of op een andere manier gevaarlijk zijn, kan het daarnaast nodig zijn om de installatie te door te spoelen met een inert gas, zoals stikstof.

Voor de bediening met gevaarlijke gassen zijn bijzondere voorzorgsmaatregelen nodig en de gebruiker dient zich ervan te vergewissen dat de juiste voorgeschreven procedures worden uitgevoerd.

Het is niet voldoende om een apparaat dat onder hoge druk staat te isoleren aangezien dan de druk wordt gehandhaafd. Probeer niet om afdekplaten, stekkers, etc. te verwijderen voordat het systeem volledig drukloos is.

In de meeste regelaars worden spiraalveren gebruikt als aansturing. Het is belangrijk de belasting van deze veren te verminderen om de componenten zoveel mogelijk te verlichten. In sommige gevallen kan de veer niet volledig ontspannen zijn ondanks het feit dat de veer is ontspannen tot de grenzen van de behuizing.

INSTALLATIE- EN BEDIENINGSHANDLEIDING

FILTER / AFSLAGVEILIGHEID MODEL G-10F

3 – INTRODUCTIE

De snelsluitklep model G10F is een afslagveiligheid die blokkeert bij overdruk en is ontworpen voor commerciële en industriële toepassingen.

4 – OMSCHRIJVING

De snelsluitklep model G10F heeft een actuator met een as met een kogelkraag die de uitlaatdruk controleert. In het geval van een verhoging van de uitlaatdruk zal de externe bus omhoog bewegen waardoor de kogels uit het kanaal raken en de hoofdas beweegt om de klep dicht tegen de zitting af te sluiten en zo het gas volledig wordt afgesloten. Na het herstel van de normale werkingscondities dient men de afslagklep handmatig te resetten.

5 – SPECIFICATIES

Verbindingen: draad 3/4" of 1" NPT volgens ANSI B2.1 of BSP DIN ISSO 228;

6 – INSTALLATIE

6.1 – FILTER

Wij adviseren de installatie te voorzien van een korffilter met 150mesh (minimaal), zo dicht mogelijk bij de ingang van de regelaar, zonder te worden verbonden met flens naar flens omdat een filter onmiddellijk bovenstrooms van de regelaar is geïnstalleerd kan zorgen voor turbulentie wat verstoringen zal veroorzaken in de drukregeling van de regelaar.

Het is essentieel om zorgvuldig om te gaan met de filterinstallatie voor de perfecte werking van het apparaat, omdat de deeltjes die uiteindelijk in de leidingen terechtkomen, kunnen tussen de zitting en de sluiters raken en deze beschadigen door te zorgen voor een directe stroom.

6.2 – REINIGING

Controleer de reiniging van de leidingen voordat de afslagveiligheid wordt geïnstalleerd. We adviseren een volledige zuivering van de leiding met stikstof of perslucht.

6.3 – STROOMRICHTING EN MONTAGE-OPTIES

Controleer de stroomrichting voor de installatie.

Er zijn twee opties voor de installatie in de schema's hieronder met verschillende soorten slam-off-afsluiters. In het geval van vuil gas, kan de drukregelaar worden geleverd met een exclusief filter aan de pilot.

De detectieleidingen (TS) wordt geïnstalleerd in een punt zonder turbulentie of op afstand van een verandering in de stroomrichting.

INSTALLATIE- EN BEDIENINGSHANDLEIDING FILTER / AFSLAGVEILIGHEID MODEL G-10F

6.4 – DETECTIELEIDING

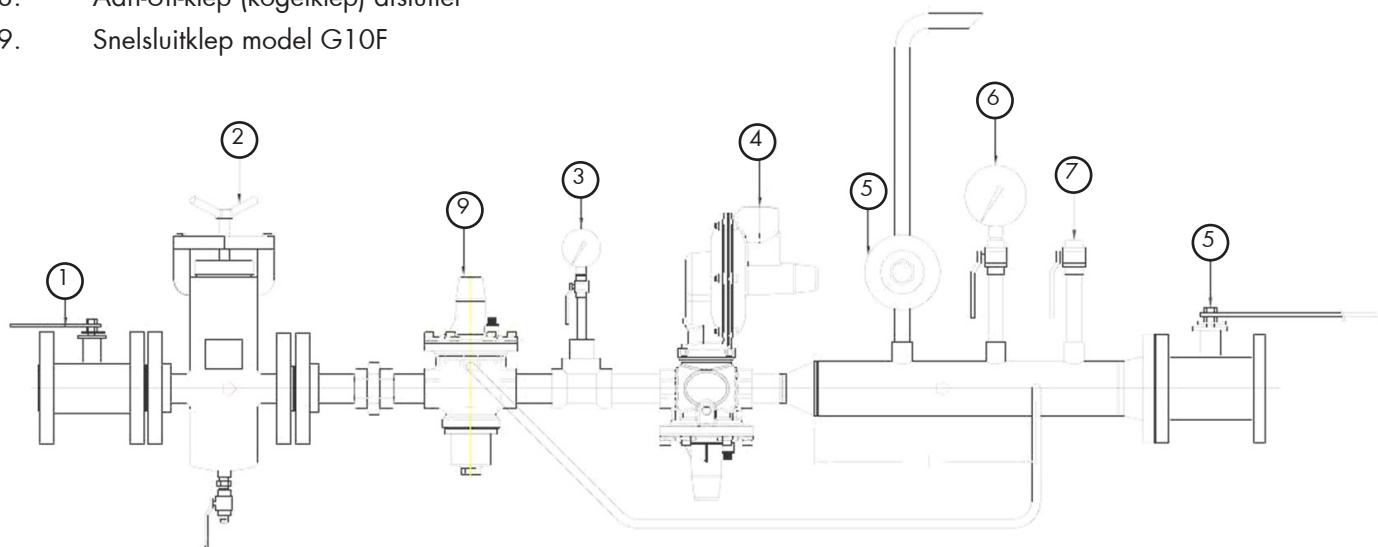
Indien nodig; verbindingstuk voor de buis van 3/8".

6.5 – AFTAPAFSLUITER

Installeer de aftapafsluiter stroomafwaarts van de regelaar.

6.6 – ANDERE BELANGRIJKE APPARATEN VOOR EEN VEILIGE INSTALLATIE

1. Afsluiter
2. Filter met aftappunt
3. Manometer stroomopwaarts
4. Drukregelaar
5. Gedeeltelijk overdrukventiel – JR LP afblaasveiligheid
6. Manometer stroomafwaarts
7. Inregelkraan
8. Aan-Uit-klep (kogelklep) afsluiter
9. Snelsluitklep model G10F



7 – WERKING / OPSTARTEN

In deze procedure wordt ervan uitgegaan dat er een drukregelaar stroomafwaarts van de afslagveer is geïnstalleerd.

- Haal de stelveer van de drukregelaar volledig los.
- Draai de afslagveer aan tot ongeveer 70%.
- Reset de afslagveer door te trekken aan de as (regelschroef) aan de binnenkant van het veerhuis. Na een "licht klikgeluid" is dit het geval.
- Open langzaam de inlaatafsluiter met de inregelkraan geopend tot ongeveer 20%.
- Sluit langzaam de opening van de inregelkraan voor de stabilisatie van de procesflow; open langzaam de inlaatafsluiter
- Sluit de inregelkraan volledig om de dichtheid van de regelaar te controleren.
- Open de inregelkraan tot ongeveer 20%; pas langzaam de ingestelde druk van de regelaar aan.

INSTALLATIE- EN BEDIENINGSHANDLEIDING

FILTER / AFSLAGVEILIGHEID MODEL G-10F

- Om de setpoint van de snelsluitklep aan te kunnen passen, dient de inregelkraan dicht te zijn. Pas de regelaar setpoint aan totdat de setpoint van de afslagveiligheid is bereikt. Laat vervolgens de afslagveiligheid openen totdat de klep blokkeert en reset daarna de afslagveiligheid.

Vervolgens zal de drukregelaar moeten worden aangepast.

- Open de afsluiter en pas indien nodig de drukregelaar aan.

8 – PROBLEEMOPLOSSING

DEFECT	OORZAAK	OPLOSSING
Afname uitlaatdruk	Verzadigd filterelement Ontoereikende flow	Controleer het filter en reinig het filterelement. Controleer de klepdimensionering en vervang indien nodig de orifice (zitting) Controleer de pijpafmeting stroomafwaarts
Verhoging uitlaatdruk Directe gasstroom door klep	Aanwezigheid deeltjes tussen zitting en zuigveer	Maak de schroeven van de tussenbehuizing los en haal de regelaar uit de klepbehuizing. Controleer de afsluiter en de zitting. Reinig of vervang de onderdelen
Gasstroom door ontluchting	Membraanbreuk of aanwezigheid van deeltjes in het ontluchtingssysteem	Maak langzaam de regelschroef los en verwijder de veer. Maak de afdekschroeven los, haal het membraam eruit en reinig of vervang het.
Blokkering snelsluitklep	Geleidelijke toenemen uitlaatdruk Directe gasstroom door de klep	Controleer de zitting van de snelsluitklep; vervang deze. Fixeer de zitting in de behuizing, verwijder overtollige vet. Controleer de o-ring van de as en vervang deze indien nodig. Controleer de veiligheid instelveer en vervang deze indien nodig.

INSTALLATIE- EN BEDIENINGSHANDLEIDING FILTER / AFSLAGVEILIGHEID MODEL G-10F

9 – GARANTIE

Wij geven garantie op onze producten gedurende een periode van 12 maanden vanaf de datum van facturatie indien de producten in bedrijf zijn. Indien de producten op voorraad staan, kan de garantie worden uitgebreid tot 18 maanden. Een dergelijke garantie dekt alleen die gevallen waarin de optredende productiegebreken worden bewezen die op het moment van de levering van het product onopgemerkt zijn gebleven.

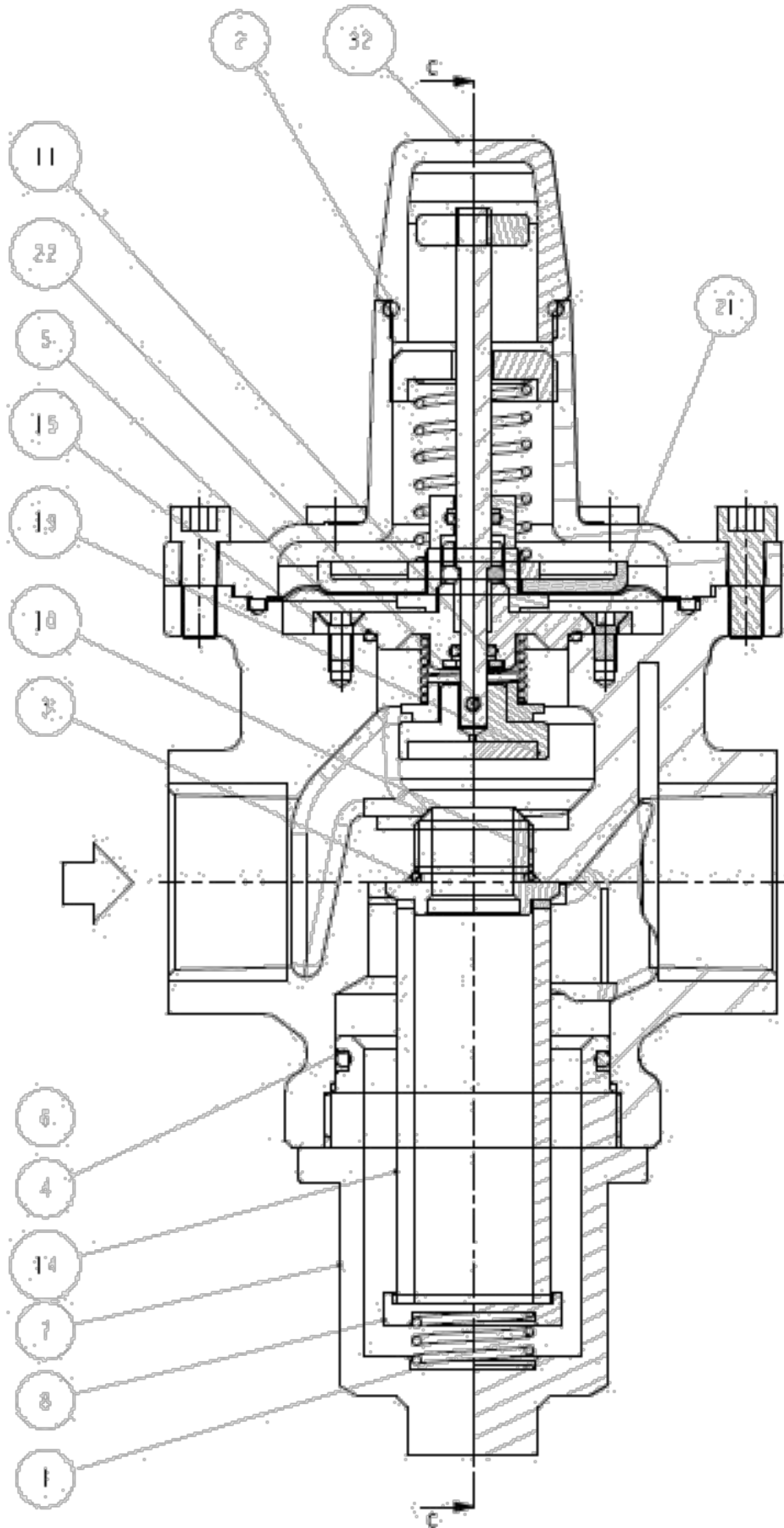
Een garantieclaim is ongeldig indien blijkt dat het defect werd veroorzaakt door een ongeluk, normale slijtage, inadequate installatie, onjuist manoeuvreren of gebruik, inadequate opslag, assemblage waarbij technische normen zijn genegeerd of indien de koper zich ertoe heeft gezet zelf reparaties of wijzigingen in de apparatuur uit te voeren, zonder voorafgaande toestemming van de fabrikant.

De informatie in deze handleiding bevat Gascat's leveringsvoorwaarden, onafhankelijk van de gecontroleerde prestaties. De informatie in dit document mag niet worden geïnterpreteerd of mag niet suggereren dat de garantie betrekking heeft op de prestatie van eindproducten, of het gebruik van het systeemdoel, noch mogen ze dienen als aanbeveling voor een product of proces, vermeld in de specificaties. Dit systeem mag alleen worden bediend door gekwalificeerde technici die daarvoor zijn opgeleid; en zonder onze voorafgaande toestemming moten geen wijzigingen worden uitgevoerd die de veiligheid systeem beïnvloeden.

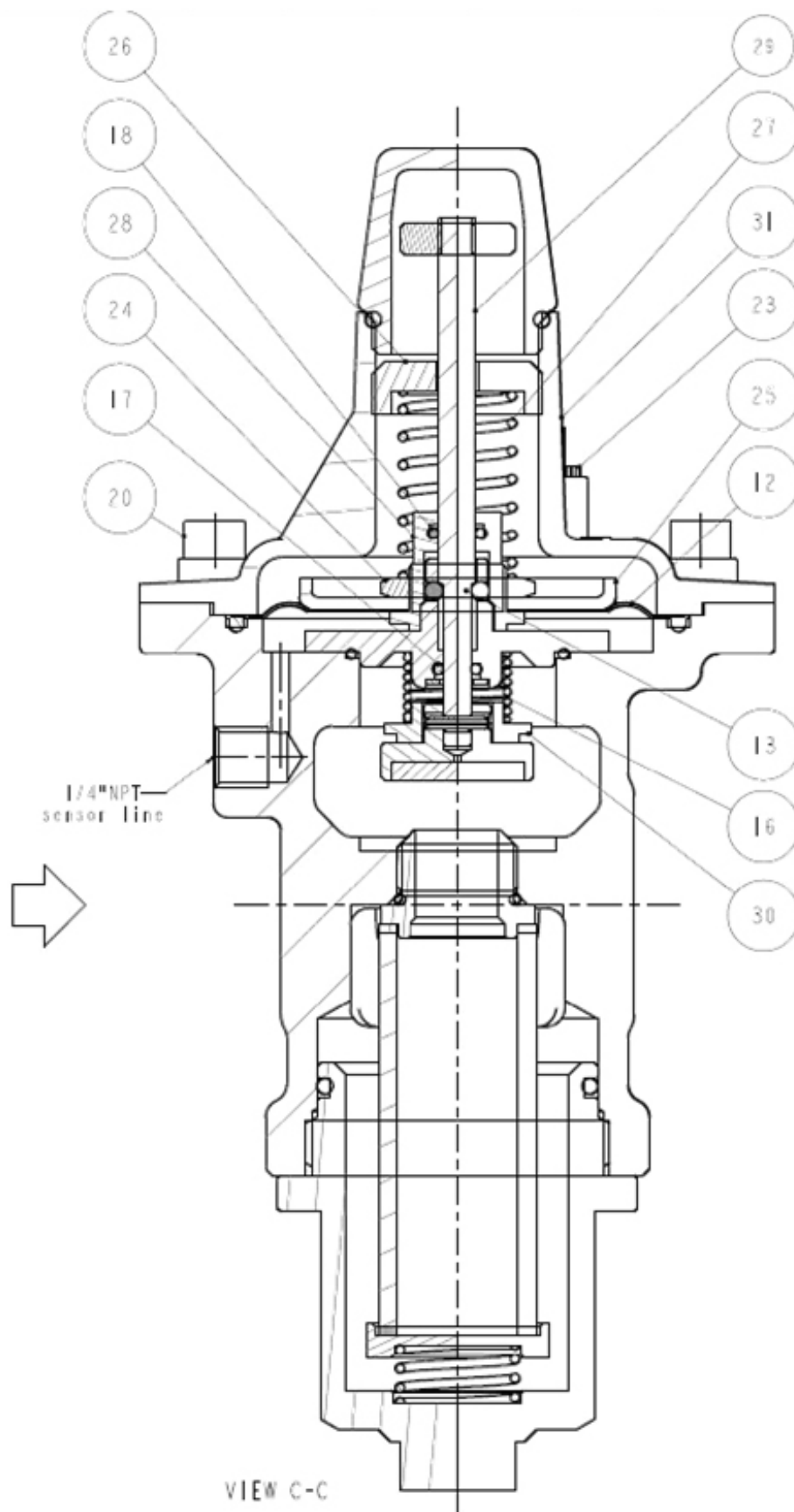
GASCAT Ind en Com. Ltda. houdt zich het recht voor om wijzigingen en verbeteringen door te voeren in de beschreven producten tekeningen of specificaties zonder voorafgaande kennisgeving.

10 – TEKENING EN COMPONENTEN

INSTALLATIE- EN BEDIENINGSHANDLEIDING FILTER / AFSLAGVEILIGHEID MODEL G-10F



INSTALLATIE- EN BEDIENINGSHANDLEIDING FILTER / AFSLAGVEILIGHEID MODEL G-10F



INSTALLATIE- EN BEDIENINGSHANDLEIDING

FILTER / AFSLAGVEILIGHEID MODEL G-10F

ITEM	AANT.	OMSCHRIJVING	MATERIAAL	REFER.	OBSERVATIE
1	1	SLUITVEER	AISI 301	01.50.25	
2	1	O-RING 2.62 x 25.06	BUNA-N	06.49.55	PARKER 2-120
3	1	O-RING 1.78 x 6.07	BUNA-N	06.50.26	2-017
4	1	O-RING 2.62 x 40.94	BUNA-N	06.51.42	2-130
5	1	O-RING 1.78 x 33.05	BUNA-N	06.53.38	2-027
6	1	BEHUIZING	DIN1563 EN-GJS-400-15/ASTM A536 Gr. 60.40.18	10.00.33M/35M	DN 3/4"NPT / 1" NPT
7	1	FILTER	St. 37 / q-36	10.01.50	05.50.18
8	1	ARRUELA GUIA	St. 37	10.01.51	
10	1	ZITTING	ALUMINIUM	10.01.32	
11	1	SLUITRING DIN125 M5 - 5.3 X 10X 1.0	BRASS	05.54.20	
12	1	DIAFRAGMA / DIAFRAGMA	BUNA-N	04.51.47_50	
13	4	BOL 3mm	AISI 410	05.54.04	
14	1	FILTER	POLIETILENO/BUN	07.49.29_50	
15	1	GELEIDER ONDERSTEUNING	HARDHEID MESSING 125-130HV	10.00.07P_50	
16	1	STELVEER	DIN 17.223 CLASS C	01.51.87P	GEVERFD GROEN
17	1	O-RING 1.78 x 4.47	BUNA-N	06.53.37	2-008
18	1	O-RING 1.78 x 6.07	BUNA-N	06.49.94	2-010
19	1	AFSLUITER	BUNA-N	10.02.01P_50	
20	6	SCHROEF DIN912 - M6 x 1 x 16	KLASSE 8.8	05.50.18	
21	6	SCHROEF DIN7991 M4 x 0.7 x 8	KLASSE 8.8	05.66.67	
22	1	VEERPEN 2.15 x 10	REENO: 704.031	05.56.14P	VEER STAAL / ZINK AFWERKING
23	1	VENT PLUG	PLUG POLYETHYLEEN	10.00.06P	ALLIANCE PFP-1/8
24	1	MOER	ASTM B16 TM360	10.01.06P	
25	1	PLAAT	POLYACETAL	10.00.03P_50	
26	1	VEERAFSTELLER	POLYACETAL	10.00.04P_50	
27	1	REG. VEER	ZIE TABEL	ZIE TABEL	ZIE TABEL
28	2	ASGELEIDING	ASTM B16 TM360 HARD / MIDDELHARD	10.01.26P_50	
29	1	DRIJFAS	AISI 410 ASTM A276 TYPE 410	10.02.05P_50	
30	1	GELEIDER ONDERSTEUNING	POLYACETAL	10.00.05P_50	
31	1	AFDEKPLAAT	ALUMINIUM SAE 306	10.00.01P_50	
32	1	ZOEKER	ACRYL / POLYCARBONAAT	10.01.44_50	